



A

ONDOKUZ MAYIS ÜNİVERSİTESİ GÖREVDE YÜKSELME VE UNVAN DEĞİŞİKLİĞİ SINAVI

03 ARALIK 2017 Saat: 13.00

ADI	:
SOYADI	:
T.C KİMLİK NUMARASI	:
İMZA	: SIRA NO:

GENEL AÇIKLAMALAR

1. Bu soru kitapçığı **Görevde Yükselme ve Unvan Değişikliği Sınavı** için hazırlanmış testleri içermektedir. Bu testlerin soru adetleri şöyledir:

ORTAK ALAN	35
TEKNİSYEN (ELEKTRONİK)	15
2. Bu soru kitapçığının türü **A**'dır. Kitapçık türünü cevap formunuzdaki ilgili yere kodlayınız.
Bu kodlamayı cevap formunuza yapmadığınız takdirde sınavınız değerlendirilmez. Yanlış kodlama yaptığınız takdirde sınav puanınız yanlış hesaplanabilir.
3. Test kitapçığındaki her sorunun yalnızca bir doğru cevabı vardır. Bir soru için birden fazla cevap seçeneği işaretlenmişse o soru yanlış cevaplanmış sayılacaktır.
4. Sınavda adaylara **75 dakika** süre verilmiştir.
5. Bu kitapçığındaki soruların cevapları, kitapçıkla birlikte verilen cevap formunda ayrılmış olan yere kurşun kalemle işaretleyiniz.
6. **Cevap formunu buruşturmayınız, üzerine gereksiz hiçbir işaret koymayınız.**
Cevap formunda soruların cevapları doğru biçimde işaretlenmediğinde optik okuyucu cevabı algılayamayacaktır. Yanlış işaretlemelerden kaynaklanan hatalardan tamamen aday sorumludur.
7. **Bu sınavın değerlendirilmesi doğru cevap sayısı üzerinden yapılacak, yanlış cevaplar dikkate alınmayacaktır.** Bu nedenle, her soruda size en doğru görünen cevabı işaretleyerek cevapsiz soru bırakmamanız yararınıza olacaktır
8. Sınavda uyulacak diğer kurallar bu kitapçığın arka kapağında belirtilmiştir.

Bu kitapçığın her hakkı saklıdır. Hangi amaçla olursa olsun, testlerin tamamının veya bir kısmının OMÜ'nün yazılı izni olmadan kopya edilmesi, fotoğrafının çekilmesi, herhangi bir yolla çoğaltılması, yayımlanması ya da kullanılması yasaktır. Bu yasağa uymayanlar, gerekli cezai sorumluluğu ve testlerin hazırlanmasındaki mali külfeti peşinen kabullenmiş sayılır.

ORTAK ALAN

1. 3628 sayılı Mal Bildiriminde Bulunulması, Rüşvet ve Yolsuzluklarla Mücadele Kanunu kapsamında bildirimlerin verileceği yer, Türkiye Büyük Millet Meclisi üyeleri ve Bakanlar Kurulu üyeleri için aşağıdakilerden hangisidir?
- A) Adalet Bakanlığı
B) Maliye Bakanlığı
C) Kamu Denetçiliği Kurumu
D) Kamu Etik Kurulu
E) Türkiye Büyük Millet Meclisi Başkanlığı
2. Bakanlıkların Kuruluş Esasları Hakkında Kanun kapsamında, "Müsteşar, bakanın emrinde ve onun yardımcısı olup bakanlık hizmetlerini bakan adına ve bakanın direktif ve emirleri yönünde, bakanlığın amaç ve politikalarına, kalkınma planlarına ve yıllık programlara, mevzuat hükümlerine uygun olarak düzenler ve yürütür." ifadesi yer almaktadır.
- Buna göre, Müsteşar, bakanlığın hangi kuruluşuna emir veremez?**
- A) Personel Genel Müdürlüğü veya Dairesi Başkanlığı
B) Eğitim Dairesi Başkanlığı
C) Basın ve Halkla İlişkiler Müşavirliği
D) Teftiş Kurulu Başkanlığı
E) Özel Kalem Müdürlüğü
3. Aşağıdaki seçeneklerden hangisi halkla ilişkilerin temelinde yer alan olguyu anlatır?
- A) Reklam
B) Propaganda
C) Bürokrasi
D) İletişim
E) Yönetim
4. 4982 sayılı Bilgi Edinme Hakkı Kanununa göre, bilgi edinme istemi reddedilen başvuru sahibi kurula itiraz ettiğinde kurul bu konudaki kararını kaç gün içinde verir?
- A) 10 gün
B) 10 iş günü
C) 15 gün
D) 15 iş günü
E) 30 iş günü
5. 657 sayılı Devlet Memurları Kanununda atamaya yetkili amirin, aşağıdaki yetkilerden hangisini devredebileceği hüküm altına alınmıştır?
- A) Asli memurluğa atama
B) Derece yükselmesi
C) Kademe ilerlemesi
D) Adaylık devresi içinde göreve son verme
E) İşe başlanmama halinde atama işleminin iptali
6. 657 sayılı Devlet Memurları Kanununa göre, "kademe ilerlemesinin durdurulması cezası", memurun bağlı olduğu kurumdaki disiplin kurulunun kararı alındıktan sonra aşağıdakilerin hangisi tarafından verilir?
- A) Atamaya Yetkili Amir
B) Yönetim Kurulu Başkanı
C) Genel Sekreter
D) Devlet Personel Başkanı
E) Birinci Derecede Sicil Amiri

7. 657 sayılı Devlet Memurları Kanununa göre, birinci derece dördüncü kademedeki aylık alan bir memurun "aylık göstergesi" aşağıdakilerden hangisidir?

- A) 1320
- B) 1380
- C) 1440
- D) 1500
- E) 1100

8. 657 sayılı Devlet Memurları Kanununa göre disiplin cezasını gerektiren fiil ve hüllere, işlendiği tarihten itibaren nihayet hangi süre içinde disiplin cezası verilmediği takdirde ceza verme yetkisi zaman aşımına uğrar?

- A) 1 yıl
- B) 2 yıl
- C) 3 yıl
- D) 5 yıl
- E) 10 yıl

9. Anayasa'daki güçler ayrılığı ilkesi gereğince, aşağıdakilerden hangisi "yasama" yetkisini kullanır?

- A) Cumhurbaşkanı
- B) Başbakan ve Bakanlar Kurulu
- C) Türkiye Büyük Millet Meclisi
- D) Genelkurmay Başkanı
- E) Yargıtay Cumhuriyet Başsavcısı

10. Hangi Anayasaya göre Milli Savunma Yüksek Kurulu anayasal kurum haline getirilerek adı "Milli Güvenlik Kurulu" olarak değiştirilmiştir?

- A) 1982 Anayasası
- B) 1983 Anayasası
- C) 1949 Anayasası
- D) 1929 Anayasası
- E) 1961 Anayasası

11. 10 Ağustos 1920'de imzalanarak Türk Milletini yok sayan ancak Türk Milleti tarafından asla kabul edilmeyen ve müsvetde olarak kalan anlaşma aşağıdakilerden hangisidir?

- A) Sevr Antlaşması
- B) Mondros Mütarekesi
- C) Gümrü Antlaşması
- D) Ankara İtilafnamesi
- E) Mudanya Mütarekesi

12. Aşağıdakilerden hangisi 3628 sayılı Mal Bildiriminde Bulunması, Rüşvet ve Yolsuzluklarla Mücadele Kanununa göre mal bildiriminde bulunacaklardan değildir?

- A) Noterler
- B) Yüksek Mahkemelerin Daire Başkan ve Üyeleri
- C) Bakanlar Kurulu Üyeleri
- D) Yeminli Mali Müşavirler
- E) Muhtarlar

13. 657 sayılı Devlet Memurları Kanununa göre, kişiler kamu hukukuna tabi görevlerle ilgili olarak uğradıkları zararlardan dolayı açacakları davayı aşağıdakilerden hangisinin aleyhine açarlar?

- A) Kişinin zararına sebep olan memurun
- B) Kişinin zararına sebep olan memurun birinci derece sicil amirinin
- C) Kişinin zararına sebep olan memurun görev yaptığı kurumun en üst amirinin
- D) Kişinin zararına sebep olan memurun görev yaptığı kurumunun
- E) Kişinin zararına sebep olan memurun daire başkanının

14. Anayasa'da yer alan ilkeler içinde aşağıdakilerden hangisi yanlıştır?

- A) Kimse din, vicdan, düşünce ve kanaatlerini açıklamaya zorlanamaz
- B) Kişinin yaşama hakkı Anayasa'nın garantisi altındadır
- C) Tıbbi zorunluluklar ve kanunda yazılan haller dışında, kişinin vücut bütünlüğüne dokunulamaz
- D) Suç ve cezalar geçmişe yönelik yürütülemez
- E) Kişi tutuklandığı andan itibaren suçlu olarak kabul edilir

15. Aşağıdaki devletlerden hangisi 11 Ekim 1922 tarihinde imzalanan Mudanya Ateşkes Antlaşması'na taraf olmamıştır?

- A) Almanya
- B) İngiltere
- C) Fransa
- D) İtalya
- E) TBMM Hükümeti

16. "Halkla ilişkilerde, dış ilişkiler kadar önemlidir ve birlikte sürdürülmesi gerekir."

Yukarıdaki cümledeki boşluğa uygun seçenek aşağıdakilerden hangisidir?

- A) müşteriler
- B) iç ilişkiler
- C) dış paydaşlar
- D) uluslararası ilişkiler
- E) vatandaşla ilişkiler

17. Kamu görevlilerinin verecekleri kararın sonucundan, kendilerinin ya da yakınlarının olumlu ya da olumsuz ve/veya dolaylı ya da dolaysız etkilenmeleri durumuna ne ad verilmektedir?

- A) Uyuşmazlık
- B) Tahkim
- C) Çıkar çatışması
- D) Arabuluculuk
- E) Liyakat

18. Kamu görevine başlayan kişiler, en fazla ne kadar süre içinde "Etik Sözleşme" belgesini imzalamakla yükümlüdür?

- A) 1 ay
- B) 3 ay
- C) 6 ay
- D) 1 yıl
- E) 1 hafta

19. 657 sayılı Devlet Memurları Kanununa göre memurun eşinin kardeşinin ölümü halinde isteği üzerine kaç gün mazeret izni verilir?

- A) 3 gün
- B) 5 gün
- C) 7 gün
- D) 10 gün
- E) Mazeret izni verilmez.

20. Aşağıdakilerden hangisi 17 Şubat 1926'da kabul edilen Medeni Kanunun maddelerinden biri olamaz?

- A) Erkeğin birden fazla kadınla evlenmesi yasaklanmıştır.
- B) Evlenme işlerinde resmi nikahın devlet tarafından yapılması esası kabul edilmiştir.
- C) Mirastan kadın ve erkeğin eşit pay alması ilkesi kabul edilmiştir.
- D) Kadınlara eğitim alma hakkı ilk kez verilmiştir.
- E) Kadınlara her mesleği seçme ve çalışma hakkı verilmiştir.

21. Çalışma saatlerine riayet etme, görevi başındayken iş dışında bir şeyle meşgul olmama, görevin gerektirdiği gizliliğe uyma, görevi istekle yapma, sadakat ve yaptığı işe saygı duyma hususları aşağıdakilerden hangisi ile ilgilidir?

- A) Kişilik
- B) Güvenilirlik
- C) İhtisas
- D) İhtişam
- E) Görünüş

22. Aşağıdakilerden hangisi "Bağımsız Düzenleyici ve Denetleyici Kurumlar ve Kurullar" arasında yer alır?

- A) Türkiye Bilimsel ve Teknolojik Araştırma Kurumu Başkanlığı
- B) Türkiye Cumhuriyet Merkez Bankası Başkanlığı
- C) Türkiye Kalkınma Bankası A.Ş. Genel Müdürlüğü
- D) Kamu İhale Kurumu Başkanlığı
- E) Türkiye ve Orta Doğu Amme İdaresi Enstitüsü Genel Müdürlüğü

23. "Sabahın bu saatinde, seni göreceğimi düşünmemiştim." cümlesinin öğeleri aşağıdaki seçeneklerin hangisinde doğru sıralama ile verilmiştir?

- A) Dolaylı tümleş, belirtisiz nesne, yüklem
- B) Dolaylı tümleş, belirtili nesne, yüklem
- C) Zarf tümleci, belirtili nesne, yüklem
- D) Dolaylı tümleş, zarf tümleci, yüklem
- E) Zarf tümleci, belirtisiz nesne, yüklem

24. Aşağıdaki seçeneklere göre, milletlerarası antlaşmaların onaylanmasının usulü Anayasa'da ne şekildedir?

- A) Milli İstihbarat Teşkilatı Müsteşarının görüşü, Dışişleri Bakanının teklifi ve Başbakanın imzasıyla
- B) Türkiye Büyük Millet Meclisi'nin onaylamayı bir kanunla uygun bulmasıyla
- C) Danıştay'ın görüşü ve Başbakanın imzasıyla
- D) Türkiye Büyük Millet Meclisi Başkanının imzasıyla
- E) Milli İstihbarat Teşkilatı Müsteşarının görüşü, Dışişleri Bakanının teklifi, Başbakanın uygun görmesi ve Türkiye Büyük Millet Meclisi Başkanının imzasıyla

25. II. Dünya Savaşı'ndan sonra "Milli Savunma" kavramı hangi kavrama dönüştürülmüştür?

- A) Ulusal Savunma
- B) Milli Güvenlik
- C) Uluslararası Güvenlik
- D) Topyekün Savunma
- E) Uluslararası Birliktelik

26. 657 sayılı Devlet Memurları Kanununda sayılan istihdam şekilleri arasında aşağıdakilerin hangisi bulunmamaktadır?

- A) Memur
- B) Sözleşmeli Personel
- C) Geçici Personel
- D) Şirket Personeli
- E) İşçiler

27. I- Kamu kurum ve kuruluşlarında görevli personel için özlük işleriyle ilgili sicil ve belge raporlarının bulunduğu makam veya merci
II- Yüksek mahkemelerin daire başkan ve üyeleri için Anayasa Mahkemesi
III- İl Genel Meclisi Üyeleri için Valiler, Belediye Meclis Üyeleri için Belediye Başkanları, Belediye Başkanları için İçişleri Bakanlığı

3628 sayılı Mal Bildiriminde Bulunulması, Rüşvet ve Yolsuzluklarla Mücadele Kanunu'na göre mal bildiriminde bulunulacak merci hangi seçenekte doğru verilmiştir?

- A) Yalnız I
- B) Yalnız II
- C) I ve II
- D) I ve III
- E) I, II ve III

28. 657 sayılı Devlet Memurları Kanununa göre, Devlet memurlarına doğumdan önce ve sonra verilen "analık izni", eşinin doğum yapması nedeniyle verilen "babalık izni", kendisinin veya çocuğunun evlenmesi ya da eşinin, çocuğunun, kendisinin veya eşinin ana, baba ve kardeşinin ölümü hâllerinde isteği üzerine verilen "mazeret izni" dışında, bir yılda toptan veya bölümler halinde on gün, zaruret halinde aynı usulle on gün daha (ikinci kez verilen bu izin yıllık izinden düşülür) verilen "mazeret iznini", merkezde onaylamaya aşağıdakilerin hangisi yetkilidir?

- A) Birim Amirinin muvafakatı üzerine Daire Başkanı
- B) Birim Amirinin muvafakatı üzerine Atamaya Yetkili Amir
- C) Personel Daire Başkanı
- D) Birinci Sicil Amiri
- E) Üniversitelerde Genel Sekreter

29. "Yazıların gereği ve bilgi için gönderildiği yerlerin protokol esas alınarak belirtildiği bölüm" aşağıdakilerden hangisidir?

- A) Ek
- B) Dağıtım
- C) İlgililer
- D) Gönderilen makam
- E) Başlık

30. "İl Sağlık Müdürü İhsan Bey, tıpta uzmanlık sınavına hazırlanan ve hastaların yoğun olduğu bir sağlık ocağında görev yaptığı için sınava hazırlanacak zaman bulamayan yeğeni pratisyen hekim İsmail Bey'i, hasta yoğunluğunun olmadığı bir yere görevlendirmiştir."

Yukarıdaki cümlede verilen örnek olayda İhsan Bey'in davranışı hangi kapsamda yer alır?

- A) İrtikap
- B) Takdir yetkisinin çıkar amacıyla kullanımı
- C) Hizmet kayırmacılığı
- D) Bürokratik Sabotaj
- E) Hediye alma

31. Türkiye için, milli güvenlik kapsamı dahilinde günümüzde yer alan tehditler arasında aşağıdakilerden hangisi bulunmaz?

- A) Terörizm
- B) Balistik füze sistemlerinin yayılması
- C) Kitle imha silahlarının yayılması
- D) Deniz haydutluğu ve korsanlık
- E) Soğuk savaş

32. 657 sayılı Devlet Memurları Kanununa göre, görevli oldukları kurumlarda olağanüstü gayret ve çalışmaları ile emsallerine göre başarılı görev yapmak suretiyle; kamu kaynağında önemli ölçüde tasarruf sağlanmasında, kamu zararının oluşmasının önlenmesinde ve önlenemez kamu zararlarının önemli ölçüde azaltılmasında, kamusal fayda ve gelirlerin beklenenin üzerinde artırılmasında veya sunulan hizmetlerin etkinlik ve kalitesinin yükseltilmesinde somut olaylara ve verilere dayalı olarak katkı sağladıkları tespit edilen memurlara ilk başarılarında aşağıdaki belgelerden hangisi verilir?

- A) Başarı Belgesi
- B) Üstün Başarı Belgesi
- C) Teşekkür Belgesi
- D) Tebrik Belgesi
- E) Takdirname Belgesi

33. Aşağıdaki cümlelerin hangisinde, yazım yanlışı bulunmaktadır?

- A) 2012 yılının ilk ayına henüz girmiştik.
- B) Kızım, kedisine Tekir adını koymuştu.
- C) Çocuk, "Bana bir kitap verirmisin?" diye sordu.
- D) Her sabah güneşin doğumundan önce kalkardı.
- E) 2547 sayılı Kanun, hala değişmedi mi?

34. Bakanlıkların Kuruluş Esasları Hakkında Kanun kapsamında, Başbakana yardım etmek ve Başbakan tarafından verilecek görevleri yerine getirmek, Bakanlar Kurulunda koordinasyonu sağlamak, özel önem ve öncelik taşıyan konularda tecrübe ve bilgilerinden istifade edilmek amacıyla Başbakanın teklifi ve Cumhurbaşkanının onayı ile görevlendirilebilen bakana verilen isim aşağıdaki seçeneklerin hangisinde doğru verilmiştir?

- A) İkinci Başbakan
- B) Başbakan Vekili
- C) Gölge Başbakan
- D) Gölge Bakan
- E) Başbakan Yardımcısı

35. 4982 sayılı Bilgi Edinme Hakkı Kanununa göre bilgi edinme istemi reddedilen başvuru sahibi Bilgi Edinme Değerlendirme Kuruluna, kararın kendisine tebliğinden itibaren kaç gün içinde itiraz edebilir?

- A) Beş gün içinde
- B) Yedi gün içinde
- C) On gün içinde
- D) On beş gün içinde
- E) Otuz gün içinde

TEKNİSYEN (ELEKTRONİK)

1. Elektrik makinelerinde rulman arızası nasıl tespit edilir?

- A) El ve göz kontrolü yaparak
- B) Gres yağı miktarını kontrol ederek
- C) Motorun çektiği akımı ölçerek
- D) Motora uygulanan gerilimi ölçerek
- E) Sesini dinleyerek

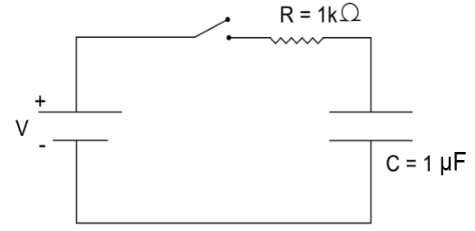
2. Aşağıdakilerden hangisi osilatör çeşitlerinden biri değildir?

- A) RC osilatörü
- B) İntegral osilatörü
- C) LC osilatörü
- D) Kristalli osilatör
- E) Entegreli osilatör

3. Aşağıdaki seçeneklerin hangisinde asenkron motorun rotor çeşitleri verilmiştir?

- A) Bakırlı-Alüminyumlu
- B) Kısa devreli-Sargılı
- C) Bilezikli-Sargılı
- D) Kısa devreli-Sincap kafesli
- E) Kısa devreli-Bakırlı

4.



Şekildeki devrede direnç $1k\Omega$ ve kondansatör değeri $1\mu F$ 'dir. Anahtar kapatıldıktan sonra kondansatörün %96 (3Z)'lık genlik değerine kadar dolma süresini hesaplayınız.

- A) 1 ms
- B) 2 ms
- C) 3 ms
- D) 4 ms
- E) 5 ms

5.

$$\begin{array}{r} 1001101 \\ 1100011 \\ + \quad 11010 \\ \hline \end{array}$$

Yukarıdaki işlemin sonucunun 16'lık tabandaki karşılığı nedir?

- A) DA
- B) CA
- C) AB
- D) BA
- E) DE

6. Bir lambadan 4 saniyede 8 C (Coulomb)'luk yük geçtiğine göre lambanın çektiği akım kaç amper olur?

- A) 0,5 amper
- B) 2 amper
- C) 4 amper
- D) 12 amper
- E) 22 amper

7. Coulomb Kanunu'na göre aşağıda verilenlerden hangisi yanlıştır?

- A) Aynı yükler arasında itme kuvveti vardır.
- B) Farklı cins yükler arasında çekme kuvveti vardır.
- C) İki yük arasındaki kuvvet, yükler arasındaki mesafe ile doğru orantılıdır.
- D) Yükler arasındaki kuvvet, yüklerin bulunduğu ortamdan etkilenir.
- E) İki yük arasındaki kuvvet, yüklerin çarpımı ile doğru orantılıdır.

8. Aşağıda verilenlerden hangisi doğru akım makinesinin bir parçası değildir?

- A) Endüvi
- B) Kolektör
- C) Fırçalar
- D) Rotor
- E) Manyetik alan kutup sargısı

9. İç bilezik, bilye, kafes ve dış bilezik aşağıdaki seçeneklerde verilenlerden hangisinin kısımlarıdır?

- A) Asenkron motorun
- B) Kapakların
- C) Rulmanların
- D) Rotorun
- E) Statorun

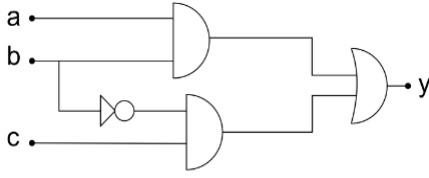
10. Aşağıdaki cihazlardan hangisi elektrik akımının ısı etkisinden faydalanarak çalışmaktadır?

- A) Elektrikli ocaklar
- B) Elektrikli ısıtıcılar
- C) Klimalar
- D) Elektrikli su ısıtıcıları
- E) Fırınlar

11. Aşağıdakilerden hangisinin elektrik iletkenliği en yüksektir?

- A) Altın
- B) Gümüş
- C) Bakır
- D) Demir
- E) Krom

12. Aşağıdaki mantık (lojik) devrenin y çıkış ifadesini bulunuz.



- A) $y = (a+b) \cdot (\bar{b}+c)$
B) $y = ab + \bar{b}c$
C) $y = (a+c) \cdot (\bar{b}+a)$
D) $y = ac + \bar{b}a$
E) $y = abc + a$

13. Aşağıdakilerden hangisinin çalışmasında statik elektrikten faydalanılmaz?

- A) Baskı makineleri
B) Baca filtreleri
C) Asansörler
D) Görüntüleme cihazları
E) Püskürtmeli boya tabancaları

14. Çalışma akımı 2 amper olan bir güç kaynağına takılacak sigorta en az kaç amper olmalıdır?

- A) 2 amper
B) 2,5 amper
C) 3 amper
D) 3,5 amper
E) 4 amper

15. Ondalık sayı sisteminde "65" olan sayının binary sayı sistemindeki karşılığı aşağıdakilerden hangisidir?

- A) 1000001
B) 0100001
C) 1100001
D) 1100000
E) 1000101

A

SINAVDA UYULACAK KURALLAR

1. **Sınavda 5 (beş) seçenekli ve toplam 50 adet** çoktan seçmeli soru bulunmaktadır. Yanlış cevaplarınızın doğru cevaplarınıza bir etkisi olmayacaktır.
2. Sınavda verilen toplam cevaplama süresi **75 (yetmiş beş) dakikadır.** Adaylar sınavın başlamasından **ilk 15 dakika** sonrasında sınava alınmayacaklardır. Sınavın **ilk 30 ve son 5** dakikasında adayların sınav salonunu terk etmelerine izin **verilmeyecektir.** Sınav salonunu herhangi bir nedenle (tuvalet ihtiyacı, rahatsızlık vb. dâhil) terk eden aday, tekrar sınav salonuna alınmayacaktır.
3. Optik cevap kâğıdınızın adınıza düzenlenip düzenlenmediğini kontrol ediniz. TC Kimlik numaranızı cevap kâğıdınızda ilgili yere doğru bir şekilde kodlayınız. Herhangi bir yanlışlık olması durumunda Salon Başkanına mutlaka bildirin. Optik cevap kâğıdınız üzerinde yer alan kitapçık türü ile ilgili kutucuğu kodlamayı ve ilgili kısma ad ve soyadınızı yazarak imzalamayı unutmayınız. Optik cevap kâğıdına kodlanması gereken bilgilerde eksiklik ve/veya yanlışlık olması halinde sınavın değerlendirilmesi mümkün olmayacaktır.
4. Cevapların optik cevap kâğıdına kodlanmış olması gerekmektedir. Soru kitapçığına işaretlenen cevaplar **geçerli değildir.** Soru kitapçığına işaretlenmiş cevapların optik cevap kâğıdına geçirilmesi için **ek süre kesinlikle verilmeyecektir.** Optik cevap kâğıdında her türlü kodlama siyah kurşun kalemle yapılacaktır. Her alanın cevabı o alanın adının yazılı olduğu sütunda ve/veya sütunlarda kodlanacaktır.
5. Soru kitapçığınızı alırsınız, kapakta yer alan kitapçık türü ile her sayfada yer alan kitapçık türünün aynı olup olmadığını, sayfaların eksik olup olmadığını, kitapçıkta basım hatalarının bulunup bulunmadığını kontrol ediniz. Soru kitapçığının sayfası eksik veya basımı hatalı ise değiştirilmesi için Salon Görevlilerine başvurunuz.
6. Soru kitapçığının üzerinde ayrılan yere istenilen bilgileri yazınız. Soru kitapçığı üzerindeki uyarıları mutlaka okuyunuz. Soru kitapçığının sayfalarındaki boş yerleri müsvedde için kullanabilirsiniz. **Bunun dışında müsvedde kullanmak yasaktır.** Sınav sonunda soru kitapçıkları toplanacak ve incelenecektir. Soru kitapçığının veya sayfalarının eksik çıkması durumunda sınavınız geçersiz sayılır.
7. Soruları ve cevapları dışarı çıkarmanız yasaktır.
8. Adayların **CEP TELEFONU, FONKSİYONLU HESAP MAKİNESİ, bilgisayar, databank benzeri özel elektronik donanımlar ile kulaklık, telsiz, çağrı cihazı vb. iletişim araçları, görüntü kaydetmeye yarayan fotoğraf makinesi, kamera vb. araçlar ve silah vb. teçhizatlar ile SINAV BİNASINA GİRMELERİ KESİNLİKLE YASAKTIR.** Emniyet görevlileri tarafından yapılacak aramalarda belirtilen araç veya cihazları yanında bulundurduğu tespit edilen adaylar binaya ve sınav salonlarına alınmayacaktır. Ayrıca bina girişinde veya salonlarda emanet **ALINMAYACAKTIR.**
9. Sınav esnasında, yukarıda belirtilen araç veya cihazları bulundurduğu tespit edilen adayların durumu Sınav İptal Tutanağına yazılır ve bu adayların sınavları geçersiz sayılır.
10. Adayların sınav binasına **ders notu, kitap, defter vb.** kaynakları getirmeleri yasaktır. Getiren adayların durumu Sınav İptal Tutanağına yazılır ve bu adayların sınavları geçersiz sayılır.
11. Sınav esnasında görevlilerle konuşmak ve soru sormak, başka adayın/adayların kâğıdına bakmak, başka adayla/adaylarla konuşmak, silgi, kalem vb. şeyleri alıp-vermek yasaktır. Bunlardan herhangi birini yapan adayların durumu Sınav İptal Tutanağına yazılır ve bu adayların sınavları geçersiz sayılır.
12. Sınav esnasında kopya çeken, çekmeye teşebbüs eden, kopya veren, kopya çekilmesine yardım edenlerin durumu Sınav İptal Tutanağına yazılır ve bu adayların sınavları geçersiz sayılır. Görevliler kopya çekmeye veya vermeye kalkışanları uyararak zorunda değildir; sorumluluk size aittir. Soru kitapçığınızı ve Optik cevap kâğıdınızı başkaları tarafından görülmecek şekilde tutmanız gerekmektedir.
13. Adaylar, görevlilerin her türlü uyarılarına uymak zorundadır. Görevliler, gerektiğinde oturduğunuz yerleri de değiştirebilir. Sınavınızın geçerli sayılması, her şeyden önce sınav kurallarına uymanıza bağlıdır.
14. Sınav salonunu terk etmeden önce, soru kitapçığını ve optik cevap kâğıdını eksiksiz teslim etmeyi unutmayınız. Aksi takdirde sınavınız geçersiz sayılır ve hakkınızda hukuki yollara başvurulur.
15. Bu açıklamaları okumadan ve size **“SINAV BAŞLAMIŞTIR”** denilmeden sınava başlamayınız.
16. Optik cevap kâğıdına kurallara uygun şekilde kodlama yapınız.